



Waar is het slecht dan? Veenendaal

1 Waar is het slecht dan?

Aanleiding: na de 'Beleidpresentatie' (07-01-2025) in de beeldvormende avond van de Gemeenteraad werd gevraagd om voorbeeld van 'slechte fietsinfra'. Toen is Buurtlaan-Oost-tegelpad genoemd.

Overweging: eigenlijk moet de Wegbeheerder deze vraag beantwoorden. Die wordt betaald om de infra in beeld te hebben en te houden. Hij weet toch waar kwaliteit A, B, C en D (of iets dergelijks) feitelijk aanwezig zijn?

Stelling: 'Mensen fietsen ondanks de matige fietsinfra, ze zijn geconditioneerd daar mee om te gaan.'

Actie: Met een snelle, ad-hoc actie een indruk geven van diverse infrazaken als voorbeelden waar het MINDER dan de richtlijnen is of waar het beter kan.

Resultaat: 16 voorbeeldlocaties door heel Veenendaal.

Geconstateerd kunnen worden:

1. ondermaatse afmetingen (1, 10, 11)
2. slecht wegvlak (1, 2, 4, 5, 7, 8, 12, 13, 15)
3. slechte waterafvoer (1, 3, 4, 8, 9)
4. ineffectieve uitvoering (1)
5. schade door opdruk (1, 14)
6. vernauwingen (6)
7. slechte routes (1, 16)

2 Voorbeelden

2.1 Voorbeeld 1: Wageningsesteen (van rotonde Rondweg-Oost tot bijna einde Veenendaal)



Figuur 1



Figuur 2

In het wegdek van de rijbanen zitten fikse sporen dus dat zijn fikse hobbels voor de kruisende fietsers. Terwijl de aansluitingen/ overgangen ook erg 'hard' zijn.



figuur 3

Deze merkwaardige appendix is een restant van het verdwenen fietspad.



Figuur 4

Deze komvorm laat zien dat het een 'lastige' aansluiting/oversteek is.



Figuren 5 en 6

Water en vervuiling beperken de effectieve breedte.



Figuur 7



Figuur 8

Er staan wel pijlen om aan te geven dat het om een twee-richtingen-fietspad gaat. Maar kan de automobilist die pijlen werkelijk zien? We mogen de automobilist best wel beter helpen.

Het fietspad (tweerichtingen) is bijna 3m breed. Richtlijnwaarde, minimale breedte bij 150 fts/h: 3m (nieuw en volgens Vademecum).



Figuur 9

Vanaf Rhenen een natte en vervuilde toegang helaas. Beperking van de effectieve breedte.



Figuur 10

Hier is de oversteek ook vervuild.



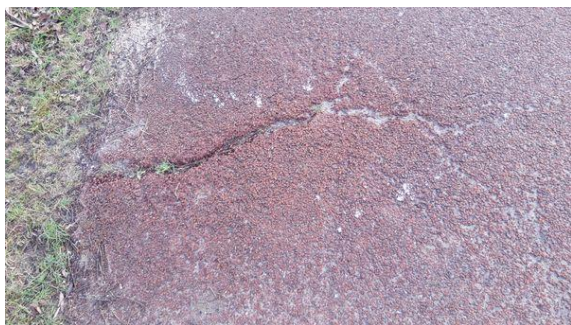
Figuur 11

De uitloop richting Rhenen zonder vergevingsgezinde rand, vrij smal en zonder echte rugdekking.

De breedte in dit deel is enkele richting: 1,8m en tweerichting: 2,8m.

Richtlijnwaarden, minimale breedte bij 150 fts/h: enkele richting: oud 2,0m nieuw 2,3m en voor tweerichting: volgens Vademecum en nieuw 3,0m.

Onduidelijk is, ondanks de aanwezige belijning of dit echt wel tweerichting fietspad is.



figuur 12

Scheurvorming door wortelopdruk.



Figuur 13

Hier ging vroeger het fietspad 'gewoon' rechtdoor.

Komend op de fiets vanuit Rhenen eerste de Rauweveldseweg kruisen (2 rijbanen) en dan oversteken naar andere zijde (2 rijbanen), dan achtereenvolgens kruisen Transformatorstraat, Turbinestraat en Generatorstraat (6 rijbanen). Bij de rotonde weer terug oversteken (2 rijbanen). Al met al dus 12 rijbanen oversteken i.p.v. 2 van alleen de Rauweveldseweg. Is dit er veiliger op geworden door het verwijderen van een bestaand fietspad. Wat zegt het betreffende Verkeersbesluit t.a.v. de veiligheid?



Figuur 14 (figuur 6)

Hier geen pijlen op het fietspad. Waarom niet ? (Electronenstraat)



Figuur 15

Wel pijlen bij de ACV maar verder bij geen enkele bedrijfstoerit: dat is risicovol, onveilig.

Bespreking: voorbeeld 1

De meeste gebruikers zullen dit fietspad waarschijnlijk als 'goed' kwalificeren. Dit fietspad is technisch gezien behoorlijk op orde maar er zijn wel degelijk meerdere verbeteringen mogelijk.

-->Afwatering, visuele geleiding/ belijning, (on)zichtbare pijlen, breedte, vergevingsgezinde rand, rugdekking.

De oversteek is lastig te verbeteren qua ontwerp, maar onmogelijk?

2.2 Voorbeeld 2: Buurtlaan-oost

Het fietspad vanuit Ede 'Veenendaal in' is zeer slecht / onveilig. De tegels liggen schots en scheef. Een strook van wel 3 tegels breed is onveilig en onfietsbaar. Vanaf (ingang Veenendaal) Dragonderweg tot onderdoorgang is herstel hard nodig. (Het meldingnummer: M-138623.) De gemeente heeft actie toegezegd d.d. nov 2024.

Merkwaardig dat de gemeente dit zelf niet heeft geconstateerd ná het schoonmaken/ opruimen van de berm.

2.3 Voorbeeld 3: Industrielaan



Figuur 16



Figuur 17

De afwatering is slecht. Beperking van de effectieve breedte. Geen belijning aanwezig.

2.4 Voorbeeld 4 spoorweg overgang Rondweg-West



Figuur 18



Figuur 19

Bij deze overweg zijn meerdere verzakkingen van het fietspad aanwezig. Wateroverlast treedt als gevolg daarvan vaak op. Spoelt de ondergrond weg in de riolering? De inleidende waarschuwingspalen (type BB21) ontbreken. Slechts beperkt belijning aanwezig. Onderdeel van de Rondweg-West en daar ontbreekt overal de belijning.

2.5 Voorbeeld 5 tijdelijk fietspad



Figuur 20

Stelconplaten als fietspad Langs het Goeie Spoor. Nu liggen ze er nog wel goed bij. Risicovol en dus af te raden.

2.6 Voorbeeld 6 damwand De Schans



Figuur 21



Figuur 22

Fietspad zit klem tussen halte en betonwand. De betonwand kent een schuwafstand van 0,75m. De effectieve breedte wordt zodoende met 0,75m beperkt. Zichtbaarheid is overdag wel goed, in de schemer en nacht?

Braamstruiken ter hoogte van lijf en hoofd. Oei.

2.7 Voorbeeld 7 slecht klinkerwerk Sportlaan



Figuur 23

Onderhoudsachterstand/ slechte reparatie.

2.8 Voorbeeld 8 fietspad Het Baken



Figuur 24 Onderhoudsachterstand.

2.9 Voorbeeld 9 Afwatering Sportlaan



Figuur 25

Slechte afwatering

2.10 Voorbeeld 10 fietsstrook Nieuweweg



Figuur 26

Deze fietsstrook is ondermaats, slechts circa 1,3m. Minimaal 1,7m moet het zijn.

2.11 Voorbeeld 11: doorgang Krouwellaan



Figuur 27

Een 'grote' tussenruimte van slechts 1m. Tussenruimte/ opening moet zijn minimaal 1,6m.

Noodzakelijke inleidende belijning bij paaltjes ontbreekt.

2.12 Voorbeeld 12 fietspad Petenbos



Fig 27



Fig 28



Fig 29

Veel achterstallig onderhoud op dit belangrijke fietspad, in het deel Cuneraweg-Brinkersteeg.

2.13 Voorbeeld 13 bij Paddestoelenlaan-Parkweg



Figuur 30

Verzakking voor fietsbrug met als gevolg wateroverlast.

2.14 Voorbeeld 14 Parallelweg



Figuur 31

Veel opdruk / scheuren aanwezig (zijde Groeneveldselaan), met ook wateroverlast als gevolg.

2.15 Voorbeeld 15 Parallelweg



Figuur 32

Achterstallig onderhoud, wateroverlast. (zijde Zuivelstraat)

2.16 Voorbeeld 16 Vondellaan



Fig 33



Fig 34



Fig 35



Fig 36



Fig 37



Fig 38

Een idiote verplichte fietsroute vanaf de Dichterslaat linksaf, dan moet je de Vondellaan oversteken (fig 33). Tussen bushalte en ingang Ichtus door richting parkeerplaats (fig34). Einde parkeerplaats (fig 35) verder naar oversteek (fig 36). T-kruising rechtsaf (fig 37) naar het einde (fig 38) om weer terug over te steken. Al met al dus 6 rijbanen kruisen. Gelukkig doet niemand dit.